



Naja Duarte



Sanne Hvidt

Heidi av Reyni & Naja Duarte

Galleri Brænderigården byder i foråret 2021 på endnu en dialogudstilling med to af galleriets markante kvindelige samtidskunstnere; Heidi av Reyni (f. 1966) og Naja Duarte (f. 1967).

Kunstnerne arbejder med henholdsvis skulpturer udført i raku og akrylmaleri og udstillingen præsenterer et bredt udsnit af deres stærke portrætter, der kompletterer hinanden indbyrdes.

Den danske samtidskunstner Naja Duarte er født i 1967 og uddannet keramisk formgiver på Danmarks Designskole i Kolding i 1990.

Duarte arbejder i dag primært med maleri og hendes farverige, figurative og forunderlige værker varierer motivisk og genremæssigt mellem abstraktioner, blomstermotiver og kvindeportrætter.

Duarte er født og opvokset i Grønland, hvor hun tilbragte sine første 10 leveår, og fascinationen af forskellige folkeslag synes dybt rodfæstet i hendes portrætmaleri.

Duarte har lavet portrætter af kvinder af mange forskellige nationaliteter og etniciteter og hendes værker hylder mangfoldigheden.

Den aktuelle forårsudstilling på Galleri Brænderigården stiller skarpt på Duartes kvindebilleder med en række af kunstnerens signifikante og karakterfulde portrætter malet med akryl på lærred. Værkerne er smukke, stærke og poetiske, og kvinderne udtrykker hver især en særlig distinkt ømhed og skønhed.



Galleri Brænderigården Horsens

Galleri Brænderigården • Søndergårdsalle 1-3 • DK-8700 Horsens
Tlf. 4422 9500 • Info@gb-h.dk • www.gb-h.dk

Duartes foretrukne kunstneriske udtryksform er akryl på lærred, og hun blander maling med vand, som påføres lærredet med både fingre, pensler og paletknive. Værkerne veksler mellem sirlig detaljerighed, store penselstrøg og mere transparente lag, og visse steder driver malingen ned af lærredet eller opnår nærmest akvarellignende kvaliteter.

De portrætterede kvinder i Duartes maleriske værker bærer alle tydelige etniske eller (sub-)kulturelle markører, og vi præsenteres som beskuerer for kvinder med kimono og parasol, tørklæde, kasket, kæder, kors, slør, med bandana-pandebånd og briller, perleøreringe, piercinger og pibekrave, eller ligefrem helt abstrakte, kunstfærdige hovedbeklædninger, som i værkerne *Dusky Turbulence* og *Anonymous invader*.



Der er kvinder med fletninger, dreadlocks, udslået eller stort og flot opsat hår, der i enkelte værker ser ud til at omdanne sig til organiske vækster som blomster, planter eller mos, som i portrætterne *Unlimited value* og *Time for a helping hand*.

De portrætterede kvinder repræsenterer alle markant forskellige nationaliteter, kulturer og etniciteter; som en implicit hyldest til den kulturelle mangfoldighed og skønhedens diversitet.

Kvinderne reflekterer desuden forskellige sindstilstande eller stemninger, som også afspejles i titler som *Emotions*, *Faith*, *Fortvivelse*, *Peace*, *We do it all over again* og *Do you believe in magic?*. Fællesmenneskelige grundstemninger der forener os på tværs af kulturelle og etniske forskelligheder.

I flere af værkerne benytter Duarte sig af symbolske rekvisitter og figurer, der omkranser portrætterne og tilføjer yderligere betydningslag til værkerne. Der er dyr som sommerfugle, en snegl, en bi, et mårdyr, en padde og en blå trækopfugl. Eller kvinderne portrætteres flankeret af lommeure, et kompas, en strekkode, skakbrikker, et fyrtårn, asiatiske lanterner, balancerende stabler af sten eller blomster. Flere steder benytter kunstneren sig af vanitasmotiver, som i *Culminations*, hvor en sirligt stablet bunke små kranier, en knogle og en flok flaksende sommerfugle placeret i en glasklokke mellem kvinden og beskuerens blik.



Duarte beskriver skabelsesprocessen som ren magi, og hendes værker har undertiden et magisk realistisk skær. Det er som om, at alle kvinderne er placeret i et abstrakt malerisk rum, der oftest opløses i farveflader eller organiske ornamenter, der skaber modvægt til figurernes detaljerede realisme og de anvendte rekvisitters til tider klare symbolik.

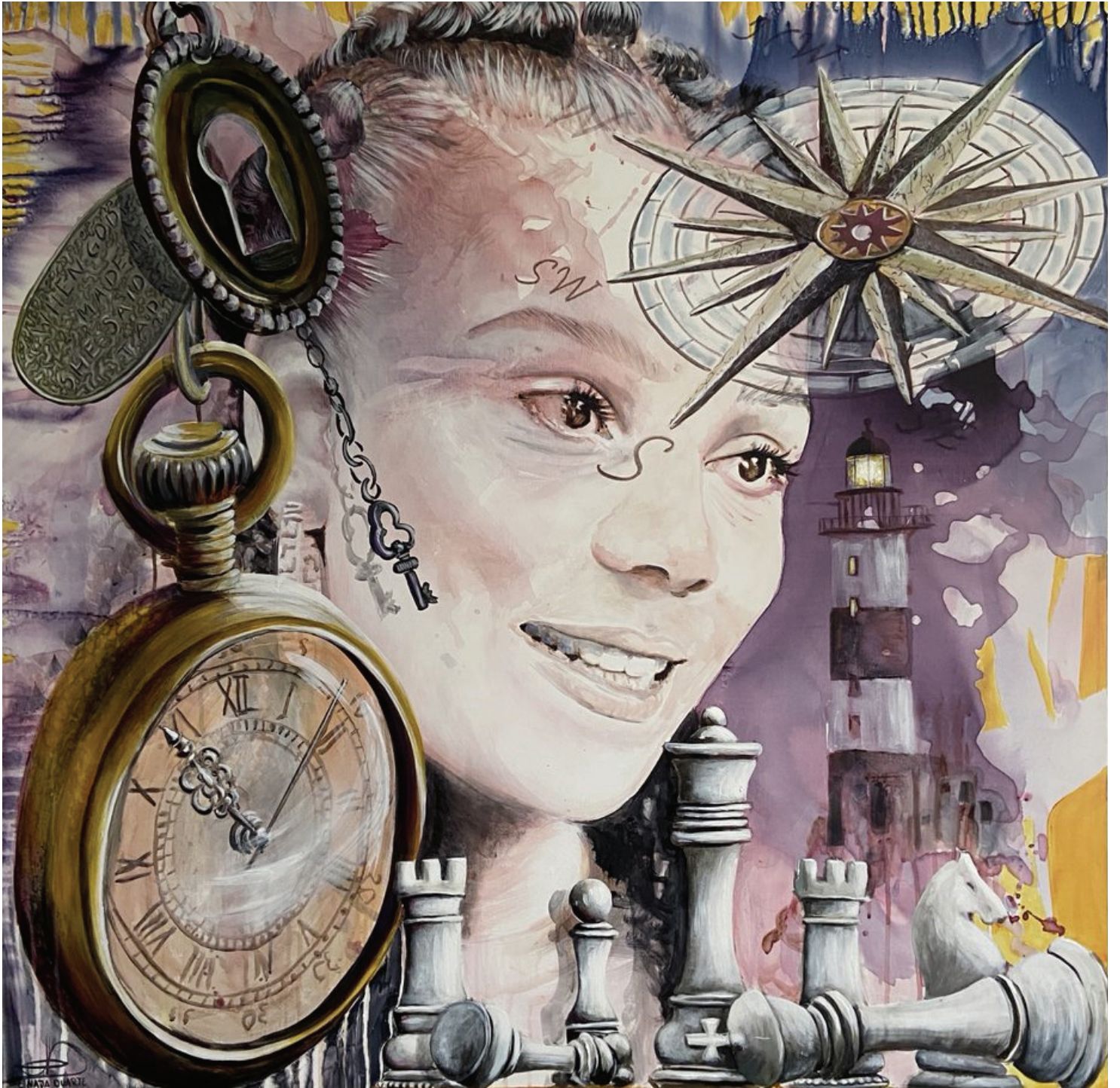
Duartes brug af symbolske rekvisitter og billedelementer bidrager til at de tone stemningen i de vitale og udtryksfulde kvindeportrætter, de tilføjer billedkompositionerne en særlig dynamik og aktiverer beskuerens egen fortolkning af værkernes mange potentielle betydningslag, fortællinger og fortolkningsmuligheder. Som Duarte selv understreger: Der er frit valg på fortolkningen!

Følg din drøm

Maleriet *Følg din drøm* adskiller sig ved sin markante brug af symbolske rekvisitter, der nærmest synes at ville overtage portrættet af den unge kvinde. I forgrundens ventre side hænger et overdimensioneret lommeur med romertal i en nøglering, hvorfra også et nøglehul med en tilhørende nøgle hænger. Øverst til højre ses et kompas, der er placeret så det delvist dækker kvindens pande, og ligesom nøglerne kaster det skygge på kvindens hud og angiver verdenshjørnernes retning. I baggrunden herunder lyser et fyrtårn, hvis form mimes af en række skakbrikker med en væltet konge. Kvindens ansigt er placeret centralt i scenariet, med blikket vendt mod højre i samme retning som den stadig oprejste hest fra forgrundens skakspil.

De markante symbolske rekvisitter modsvares af maleriets baggrund og kant, hvor farverne driver mod lærredets kanter i de stærke primærfarver gul og blå. Den øvrige farveholdning i værket er afdæmpet og flere steder aner man de mange transparente små subtile farvespil i værket.

Følg din drøm kunne være et mantra for kunstneren selv eller et memento til beskueren. Værket er kvadratisk, som en del af de øvrige udstillede portrætter og måler 100x100cm.



Fortvivlelse

Værket portrætterer en smuk ung kvinde, hvis selvsikre og alvorstunge blik er rettet direkte mod beskueren. Hun har fyldige, røde læber, mandelformede øjne og et hvidt næsten transparent klæde viklet om håret.

Baggrunden er grøntonet og flere steder ses antydningen af træer. På toppen af en høj træstub i venstre side sidder et mårdyr og betragter den unge kvinde, der er placeret til højre i billedets kvadratiske komposition. Hendes skuldre er blottede og på den venstre sidder en stor sommerfugl med vingerne foldet ud.

Kvinden bærer en rund serveringsbakke foran sit bryst, hvorpå omkring 20 mumificerede miniaturemennesker står i en cirkelkomposition med hinanden i hænderne, som var de forstenede. Ligesom kvindens tøj er de malet i en hvidlig gråtoneskala, der kontrasterer det bagvedliggende landskabs frodige grønne og bidrager til at udtrykke og understrege den menneskelige fortvivlelse, titlen refererer til.

Duarte arbejder i værket med skalaspring, der gør hele scenariet en smule absurd, foruroligende eller surreelt, ligesom skiftet i farvevalget får de menneskelige figurer til at virke mærkeligt fremmedartede i landskabet.

Caught in a bunch

Til trods for den umiddelbare smukke, poetiske grundtone i Duartes maleri har enkelte værker en mere dystre og samfundskritisk karakter, som det markant kommer til udtryk i værket *Caught in a bunch*. Her har Duarte portrætteret en smuk, mørk kvinde i trekvart profil med en løkke bundet om halsen. Løkken er forbundet til et reb af knob, der strækker sig fra halsen og videre op oven på hovedet, som hæfter det ved hårgrænsen og udgør en form for ornamentale hovedbeklædning. Her synes de ornamentale knob at være transformeret til en mere enkel form og ligner nærmere en slags brutal lænelignende byrde, der omslutter den



portrætterede, som den mytiske Medusas slangehår.

Værket er holdt i en mørk grundtone, der både koloristisk og symbolsk kontrasteres af små gule blomster, der nærmest fletter sig ind i lænkeornamentet og angiver et lille stærkt, men skrøbeligt håb.

Tematisk indskriver *Caught in a bunch* sig i det samtidsaktuelle opgør med Danmarks koloniale fortid.

Duartes værk tilbyder et nysgerrigt og empatisk undersøgende blik, der peger både udad på verden omkring os og indad og tilbage på os selv, når vi spejler os i det uudgrundelige, sorgfyldte blik, der leder os langt ud over billedets horisont.

Naya Duartes opsummerer selv fint og koncist beskrivelsen af sine værker med en næsten programmatisk formulering. Portrætterne er: Mangfoldighed fortalt med pensel!







Index

Forside Fortvivelse, 100 x 100 cm

Side 2 We do it all over again, 90 x 70 cm

Side 4 Dusky Turbulence, 150 x 120 cm
Anonymos Invader, 90 x 120 cm

Side 5 Time for a helping hand, 90 x 120 cm

Side 7 Følg din drøm, 100 x 100 cm

Side 8 Fortvivelse, 100 x 100 cm

Side 9 Caught in a bunch, 90 x 70 cm
Unlimited Value, 90 x 120 cm
Emotions, 100 x 100 cm

Side 10 Faith, 100 x 100 cm
Do you believe in magic, 80 x 80 cm
Jeg har huset fuldt af, 100 x 100 cm
Face to Face, 100 x 100 cm

Side 11 Destination Pace confidence, 80 x 80
Hjerter Dame, 120 x 120 cm

Kataloget er udgivet i anledning af udstillingen maj/juni 2021.
Forord og tekst til malerier af kunstformidler Sanne Birgitte Hvidt.
Copyright kunstneren og Galleri Brænderigården Horsens.
Se fuldt kunstnercv på www.gb-h.dk under kunstnere.

Index

Forside	Grubleren
Side 2	Fornærmert
Side 4	Hængt ud VII, Hængt ud XIII
Side 5	Finders keepers
Side 6	Hængt ud I, Trængende
Side 7	Nysgerrig undren
Side 8	Hængt ud IX, Hængt ud X
Side 9	Hængt ud XII, Hængt ud XIV Hængt ud VI, Hængt ud V

Side 10

Vrede

Side 11

Smittebærer

Side 12

Uden titel III
Uden titel V

Side 13

Tilfreds
Uden titel I
Hængehoveder

Side 14

Side 15

Side 16

Side 17

Side 18

Side 19

Side 20

Side 21

Side 22

Side 23

Kataloget er udgivet i anledning af udstillingen maj/juni 2021.
Forord og tekst til malerier af kunstformidler Sanne Birgitte Hvidt.
Copyright kunstneren og Galleri Brænderrigården Horsens.
Foto Iben Kaufmann
Se fuldt kunstnercv på www.gb-h.dk under kunstnere.

En anden værksere består af lutter små vrængende og grimasserende ansigter uden kroppe, hvoraf enkelte ligesom boble-barnet er forsynede med små dyrelignende figurer på de ellers skaldede isser. Kunstneren har samlet disse værker titlen *Hængehoved*. Skulpturerne har en underfundig og humoristisk grundtone, som også afspejles i kunstnerens brug af ordspil i øvrige værksere som Hængt ud eller værkerne *Smttebærer* og *Finders kepers*.

Reyni formår med sine letgenkendelige og -afliæselige figurative skulpturer at indfange og genspejle almenmenneskelige tilstande og følelser. Værkerne formidler kunstnerens enorme psykologiske indsigt, såvel som hendes dybdegående kendskab til den menneskelige anatomi og vores fællesmenneskelige kropssprog. Og kunstnerens brug af værktøjer forstærker og underbygger skulpturens udtryk med grundstemninger, vi alle kender, som i værkerne *Tilfreds*, *Fornærmel*, *Grubleren* eller *Nysgerrig undren*.

Heidi av Reyni siger selv om sin kunstneriske praksis: "Jeg arbejder hovedsageligt med figurer, der skal udtrykke en sindstemning. Det er bl.a. mænd, hvor jeg bruger anatomien, som er forvænget til at udtrykke den ønskede sindstemning. De står rå i deres naturlige sorte stentøj, og minder os ofte om en vi kender eller har set før. Derudover er der også små mennesker, fanget i deres eget sinds boble. Nogle glade andre sure. Nogle er tilfredse, andre kæmper for at bryde ud af sindets begrænsninger."

Værket *Smittebærer* forestiller eksempelvis en mandefigur, der er iklædt bukser og tophue med kvast. I sine fremstrakte hænder holder han en forstørret udgave af det velkendte ikon af en coronavirus, der er blevet den ellers usynlige virus' vartegn.

I værket *Uden titel V* præsenteres beskueren for et mandeansigt tækkeligt og corona-artigt beklædt med mundbind og en overdimensioneret thumbs up, der stikker ud af skallen i en af kunstnerens såkaldte bobler. En tilstand som mange af os nok kan relatere til i lyset af de lange nedlukninger og isolationsbobler, vi længe har befundet os i, og selv skal til at bryde ud af. I disse værker kommer kun ansigtet til syne og kroppen synes indfanget i en slags klaustrofobisk æggeskalslignende kugleform, hvor kunstneren har arbejdet med krakeleringer i glasur- ren. Her er kropssproget reduceret til et minimum og de udtrykker sig primært gennem den karikerede mimik. Ud af boblen eller skallen dukker flere steder en pegende eller strittende finger, en hel hånd eller en boksehandske, som i *Uden titel IV*, hvor også ansigtet er forsynet med et opsvulmet sæbeøj og den anden hånd reduceret til en lille rund knop. Kunstneren kalder selv disse værker for *Hængt ud* og i denne værkserie dukker både et par kvindeansigter frem, samt et barneansigt med en skildpaddes hat.



Trængende

Skulpturen Trængende fremstår i råt sort naturligt sten-tøj og forestiller en troidaagtig mandsperson i fuld figur og iklædt bukser og en spids top hue med øreklapper.

Kroppen er foroverbøjet og ansigtet fortrukket i en gro-tesk grimasse med tydeligt rynkede bryn og mund og

øjne godt sammenknæbne.

Figuren træder nærmest sig selv over tæerne med sine overdimensionerede fødder, så man næsten kan se

hans store tå vrider sig, mens han holder sig for skridtet med sine store, grove hænder. Som beskuer føler vi

med ham, mens han prøver at udholde den tydeligt

genkendelige tissestrang, hans kropssprog og mimik så

fint og finurligt udtrykker.

Reyni har til

udstillingen udtænkt en

række helt nye værker og flere af dem kommenterer ved hjælp af rekvisitter, beklædning og gennemtitlerne direkte på den aktuelle coronaepidemi, der har sendt verden i undtagelsesstilstand i mere end et år.

Hendes værker forestiller oftest troldeagtige mandefigurer, hvis mimik, anatomi og kropssprog er hyper detaljeret og lettere karikeret. De har overdimensionerede hænder og fødder, store næser og grove ansigtsstræk, alt for lange arme, eller hoveder der ikke passer i størrelsen til kroppen. Nogle er iklædt bemalede eller glaserede huer, handsker, briller, boksehandsker, mundbind, tørklæder eller bukser, der kontrasterer de bare maver og også taktilt fremstår i kontrast til den øvrige skulpturs rå stenøj.

Brugen af grønne, orange, blå, røde og gul glasurer fremhæver figureernes beklædning eller fremrakte tunger, der i visse skulpturer er rødglaserede og med til at betone den vrængende gestus. Den samme effekt opnås i værker, hvor de store, grove og lidt strittende tænder er hvidglaserede.

Sanne Hvidt

Heidi av Reyni & Naja Duarte

Galleri Brænderigården byder i foråret 2021 på endnu en dialogudstilling med to af galleriets markante kvindelige samtidskunstnere; Heidi av Reyni (f. 1966) og Naja Duarte (f. 1967). Kunstnerne arbejder med henholdsvis skulpturer udført i raku og akrylmaleri og udstillingen præsenterer et bredt udsnit af deres stærke portrætter, der komplementerer hinanden indbyrdes.

Den færøskfødte samtidskunstner Heidi av Reyni arbejder som skulptør med figurative værker i stentøj og raku brænding. Heidi av Reyni har været bosiddende i Danmark siden 1973 og har arbejdet med keramik siden 2004, hvor hun studerede på Keramikskolen på Østerbro i København. Reynis værker har et særdeles særegent og karakteristisk udtryk, og man fornemmer i kunstnerens figurative og finurlige skulpturer den færøske forankring og nordiske tone, hun tydeligt bærer med sig.



Galleri Brænderigården Horsens

Galleri Brænderigården • Søndergårdsalle 1-3 • DK-8700 Horsens
Tlf. 4422 9500 • info@gb-h.dk • www.gb-h.dk

Heidi av Reyni

