

En anderledes virkelighed ...



Thor Lindeneg • Håkan Nyström
Aleksander Kosmala • Bente Olesen Nyström

A'



Index

Thor lindeneg:

- | | |
|---------|---|
| Forside | Udsigt , 80 x 80 cm |
| Side 6 | Maskerade, 46 x 38 cm
Udgang, 46 x 38 cm |
| Side 7 | Balance, 73 x 60 cm |

Håkan Nyström:

- | | |
|---------|-------------------------------|
| Side 4 | Chair, 70 x 60 cm |
| Side 5 | The Empty Chapel, 75 x 100 cm |
| Bagside | Last Supper ?, 80 x 90 cm |

Aleksander Kosmala:

- | | |
|--------|--|
| Side 2 | Comrade, 80 x 100 cm |
| Side 8 | Torso, 70 x 90 cm
Days News, 80x 100 cm |
| Side 9 | Experience, 90 x 115 cm |

Bente Olesen Nyström:

- | | |
|---------|---|
| Side 10 | Tidernes morgen, 37 x 50 cm |
| Side 11 | Blandede virkeligheder, 40 x 30 cm
Filosoffer ved floden, 30 x 40 cm |

Kataloget er udgivet i anledning af udstillingen febr./mar. 2022.
Forord og tekst til malerier af kunstformidler Sanne Birgitte Hvidt.
Copyright kunstneren og ART'M.
Se fuldt kunstnercv på www.art-m.dk under kunstnere.

Sanne Hvidt

En anderledes virkelighed

Galleri ART'M præsenterer gruppeudstillingen EN ANDERLEDES VIRKELIGHED med helt nye værker af de fire markante malere Bente Olesen Nyström, Håkan Nyström, Thor Lindeneg og Aleksander Kosmala.

De udstillede værker udfordrer og komplimenterer hinanden med en vidunderlig variation af udtryksformer, formater og kunstneriske temperamenter - alle med fælles rødder i den figurative surrealisme.

Flere af de udstillende kunstnere er en del af kunstnergruppen Cirrus Surrealisterne og under betegnelser som Ny-surrealisme og Fantastisk Figuration har de hver især gennem snart en menneskealder videreudviklet den surrealistiske impuls, der fortsat kan spores som en væsentlig inspiration og strømning i samtidens billedkunst, snart 100 år efter André Breton udgav Les Manifestes surréalistes i 1924.

Surrealismen som vidtforenet international og tværetetisk bevægelse og praksis er således et fælles afsæt for de udstillende kunstnere, der deler fascination af det arketypisk gådefulde og det både magiske og absurde i kunsten og tilværelsen.

ART'M

KUNST & GALLERI

ART'M • Søndergårdsalle 1-3 • DK-8700 Horsens
Tlf. 4422 9500 • Info@art-m.dk • www.art-m.dk

Håkan Nyström

Håkon Nyström er født i 1948 i Malmø og uddannet psykolog fra Københavns Universitet. Han er autodidakt maler og medlem af kunstnergruppen Cirrus Surrealisterne og bor og arbejder i København med ægtefællen Bente Olesen Nyström.

Inspirationskilderne til Nyströms maleri er vidtfavnende og spænder fra barokmaleri til litteratur og film noir, og flere af hans værker rummer intertekstuelle og visuelle referencer til kunst- og kulturhistorien. Nyström peger selv på inspiration fra både klassiske skulpturer, Rembrandt, Murakami og David Lynch og hans værker synes alle at rumme metafysiske og uforklarlige elementer. Som gådefulde spørgsmål vi selv må finde og formulere et svar på.

De mystiske, mennesketomme rum er karakteristisk for Nyströms gådefulde malerier, der har en surreel undertone og en evne til at desorientere os i det ellers umiddelbart velkendte.

I Håkan Nyströms enigmatiske tableauer er mennesket usynligt tilstedeværende i kraft af symbolske rekvisitter og efterladte artefakter og de tomme interiører aftegner sig arkæologisk som lag af tegn. Et ituslået antikt gipshestehoved på en oplyst scene eller tomme oplyste møbler i mørke hengemte

rum dukker op i Nyströms effektfulde kompositioner som subtile semiotiske tegn på det ubevidste og fortrængte.

Kunstnerens akademiske baggrund som psykolog med dyb indsigt i Jungs arketypeteori og Freuds psykoanalyse manifesterer sig som en særlig evne til at skabe værker, der rummer dybe psykologiske indsigter og temaer. Hans malertekniske arbejde med lys og skygge, det oplyste og den hengemte, er inspireret af den klassiske clair obscure-teknik, hvor lys og mørke forenes til et samlet hele, og hvor han suverænt bestemmer, hvad der hengemmes i det dunkle.

Koloristisk doserer Nyström effektfuld primærfarverne rød, gul og blå sanseligt, dramatisk og taktilt, så de kontrasterer hans foretrukne mørke palet.



The Empty Chapel (Hommage á T.S.Eliot)

forestiller et interiør med en blå og hvid lænestol placeret centralt i billedes forgrund. Lænestolen er oplyst af et mystisk hvidt lysskær, hvis kilde ikke er synlig, og i højre side af billedfladen ses et rødt rektangulært klæde med synlige foldelinier ophængt på væggen.

I baggrundens passage synes alt henlagt i kulsort mørke og maleriet demonstrerer Nyströms mesterlige evne til at balancere denne særlige vekslen mellem lyset og mørket, det synlige og det hengemte, der kendetegner hans enestående enigmatiske maleriske univers.



Maleriets titel bærer en hyldest (hommage) til digteren T. S. Eliot og citerer en strofe fra Eliots litterære mesterværk, det flerstemmige og ikoniske langdigt *The Wasteland* fra 1922. Værket har inspireret flere af Nyströms malerier og citeres i flere af hans titler.

Hos Eliot præsenteres det tomme kapel således:

*In this decayed hole among the mountains
In the faint moonlight, the grass is singing
Over the tumbled graves, about the chapel
There is the empty chapel, only the wind's home.
It has no windows, and the door swings,
Dry bones can harm no one*

Thor Lindeneg

Thor Lindeneg er født i 1941 i København og debuterede som autodidakt maler på Kunstnernes Efterårsudstilling i 1971. Lindeneg har talrige udstillinger bag sig i både ind- og udland og hans værker er i dag repræsenteret på flere danske museer og solgt til Ny Carlsbergfondet.

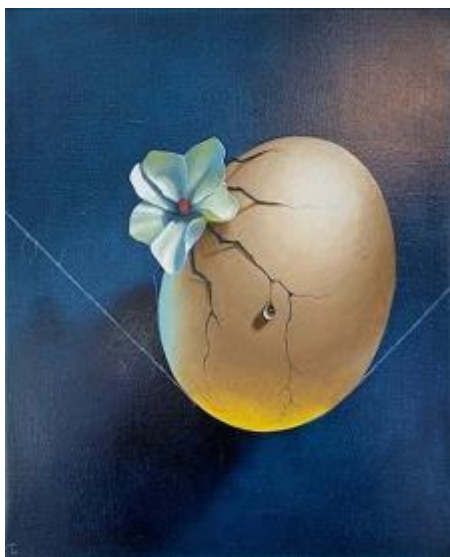
Et helt centralt og tilbagevendende symbolmættet motiv i Lindenegs maleri er ægget, der dukker op i utallige både poetiske, humoristiske og tankevækkende allegoriske kompositioner. Det er karakteristiske for Lindenegs værker, at de nøje iscenesatte objekter og motiver optræder i monokrome blå, abstrakte rum.

Lineneg er blevet kaldt Den blå surrealist - netop med reference til hans karakteristiske farvebrug, der definerer grundtonen i hans særegne maleriske univers og gør hans oliemalerier letgenkendelige.

Hans oliemalerier er ekvilibristisk malet i en surrealistisk stil, hvor de nøje udvalgte og ofte genkomne motiver er omhyggeligt og koncist iscenesat med rum og dybdeperspektiv, så de næsten fremstår tredimensionelle og synes at række ud af lærredet.

Linenegs arbejde med skyggen forstærker denne tredimensionelle effekt. I lighed med surrealistiske malere som Magritte er Lindenegs værker kendetegnet ved den tekniske perfektion i gengivelsen af ofte genkendelige hverdagsobjekter, som ægget, fuglen eller træet, der undergår symbolske transformationer og antager en flertydig karakter.

Thor Lindeneg siger selv, at han stiller spørgsmål frem for at komme med svar i sine værker.





Balance

Oliemaleriet Balance skildrer et surreelt og poetisk scenarie hvor en fugl står på et æg, der balancerer på en buet line. Motivet kaster sin skygge på den dybtblå baggrund i et abstrakt malerisk rum.

I højre side af kompositionen ses en dråbes løbebane aftegne en sprække eller revne i den ellers monocrome blå baggrund - som et ar i lærredet.

Selve dråben vibrerer knivskarpt nederst i billedet i et fastfrosset moment inden den brister. På den halvbuede og slappe line, som ægget med fuglen balancerer på, ses små spor af tråde eller dun, og livets skrøbelige balancegang er smukt og poetisk underfundigt indfanget i Lindenege værk.

Ægget er et centralt og gennemgående symbolsk motiv i Lindenege surreelle maleriske univers, hvor altid kun lige knapt balancerer på en knivsæg. Et oldgammelt symbol på livet, begyndelsen og altings iboende styrke og skrøbelighed.

Aleksander Kosmala

Aleksander Kosmala er født i Polen og uddannet fra Statens Kunstakademi i Gdansk i 1979.

Siden 1986 har han boet og arbejdet i Danmark og beskæftiget sig med både maleri, film, tegning og computergrafik.

Kosmala er medlem af kunstnergruppen Cirrus Surrealisterne og har en lang række internationale udstillinger bag sig. Det er karakteristisk for Kosmalas billedkompositioner, at de benytter sig af greb fra det klassiske stilleben i kombination med en mere moderne scenografi.

Hans motivverden består af næsten fotorealistiske gengivelser af hverdagslige objekter og antikke buster i visuel karambolage med mennesker i hverdagsituationer, der cykler, skater, går eller hænger ud i grupper, opslugt af mobiltelefonen og hinanden eller hastende forbi. Tilsyneladende uden at ænse eller interagere med de øvrige artefakter, Kosmala omhyggeligt har placeret i billedrummet omkring dem.

Kosmalas malestil er koloristisk karakteriseret af, hvad han selv betegner som en konservativ farvebrug og kendetegnet af en stringent monokrom gråtoneskala. Han demonstrerer i sine akrylmalerier en mesterlig evne til at gengive objekter og overflader så sanseligt, at de fremstår nærmest taktile. I lighed med Håkon Nyström er Kosmala inspireret af barokmalernes brug af clair-obscure teknikken, hvor kontrasten mellem lys og skygge accentueres og forstærker motivernes rumlige effekt.



Experience 609

På en oplyst bænk i baggrunden af motivet ser vi en teenager siddende i profil med sine Nike sneakers hvilende på sit skateboard. Ansigtet er skjult af hættetrøjen, der er trukket godt op over kasketten, og begravet i mobiltelefonens skærm.

Fra forgrundens billedplan betragter en delvis rødmalet og foruroligende ituskåret klassisk gipsbuste - ligesom beskueren - forundret scenariet. Omkring kvindebusten ses en række delvist væltede og efterladte grønne Carlsberg dåseøl; som efterladte spor og artefakter fra det moderne og forbrugende menneske, der synes at fortrænge både fortid og fremtid i nuets rus. Selv når mennesket er fraværende, er vi indirekte til stede symbolsk i kraft af de spor, vi afsætter og de genstande, vi omgiver os med eller skødesløst efterlader.

De visuelle sammenstød mellem hverdagssituationer, klassiske gipsskulpturer og kommercielle logoer skaber et tids-spænd og et samtids-kritisk element i Kosmalas værker.

Disse sammenstillinger karakteriserer ligesom den stilistiske vekslen mellem de monocrome gråtoner og den effektfuldt doserede farvebrug i Kosmala særlige surreelle maleriske univers.



Bente Olesen Nyström

Bente Olesen Nyström er født i 1950 i Danmark og opvokset i Malmø. Hun er uddannet på Kunsthåndværkerskolens linje for tegning og grafik i København i 1973, hvor hun i dag er bosat.

Bente Olesen Nyström har en mangefacetteret kunstnerisk praksis og arbejder både som billedkunstner, forfatter og illustratør. Hun er medlem af kunstnergrupperne Cirrus Surrealisterne og Figuration og ægtefælle til den svenskfødte maler Håkon Nyström og har modtaget adskillige priser for sine fabelagtige bogillustrationer.

Bente Olesen Nyström udstiller aktuelt en række nyere værker, der alle er malet med gouache på papir. Gouache minder meget om akvarel, men i modsætning til akvarellens karakteristiske tranparans, er gouache heldækkende og tørrer hurtigt og mat op.

Værkerne er koloristisk domineret af stærke primærfarver, hvor rød og især blå er gennemgående og man fornemmer i værkerne kunstnerens helt særlige æstetiske sensibilitet og livsgnist.



Blandede virkeligheder

Bente Nyström arbejder i et figurativt og surrealistisk formsprog inspireret af arkitektur, natur, mytologi og drømme. Hun kombinerer en meget nøjagtig og genkendelig gengivelse af elementer fra virkeligheden som træer og huse med en poetisk fantasiverden, hvor flere realplaner synes at være til stede samtidigt.

Dette dobbeltbundne blik på virkeligheden synes eksplicit indikeret i titlen på værket Blandede virkeligheder (gouache på papir, 40x30cm). Her synes inde og ude, oppe og nede at flyde sammen og det virker sært og faretruende med det svævende spisebordsæt placeret øverst i billedet.

Hos BON vokser træerne vitterligt ned fra himlen!

Filosoffer ved floden

De vises sten og Tidernes morgen har et nærmest mytologisk præg, mens Filosofer ved floden synes at bære et ekko af den græske filosof Heraklit, der brugte floden som et billede på grundtanken i sin filosofi: At alting flyder eller strømmer (pantarhei). Heraklit erkendte, at vi ikke kan bade i den samme



flod to gange, for anden gang er floden og vi selv ikke den samme som før. Floden har siden været billedet på vores egen og verdens konstante irreversible foranderlighed og bugter sig livligt øverst i billedkompositionen - hen over hovederne på de to filosoffer. Hvert enkelt af Bente Olesen Nyströms værker rummer et væld af finurlige og fortryllende tableauer og fantastiske figurationer, som små antydede fortællinger, der indbyder til at beskueren selv drømmer med og færdigformulerer de mange mulige og fortolkningslag hvert enkelt myldrende maleri rummer.



ART`M
KUNST & GALLERI

